

Grafici e tabelle

TAVOLA 1. Consiglieri di amministrazione e sindaci effettivi (1960-2008)

	<b>Membri della famiglia Enriques</b>	<b>Dipendenti o ex dipendenti (esclusa famiglia Enriques)</b>	<b>Altri</b>
1960	Giovanni Enriques ■**	Riccardo Bonafede	Mario Cagli Ezio Della Monica Eugenio Fubini Giuseppe Galli Vittorio Neri Cesare Padovani*
1970	Giovanni Enriques ■** Lorenzo Enriques* Alberto Cosattini Federico Enriques	Riccardo Bonafede	Mario Cagli Tito Carnacini* Eugenio Fubini Carlo Giovine Gianfranco Martella Vittorio Neri
1980	Giovanni Enriques ■** Lorenzo Enriques* Alberto Cosattini Federico Enriques	Riccardo Bonafede Franco Fini	Mario Cagli Tito Carnacini* Eugenio Fubini Carlo Giovine Gianfranco Martella Vittorio Neri
1990	Lorenzo Enriques ■ Federico Enriques* Raimondo Biscaretti Alberto Cosattini	Riccardo Bonafede Edgardo Garaffoni Francesco Mattavelli	Nicola Alessandri Eugenio Fubini Carlo Giovine Gianfranco Martella Arturo Martinoli Gino Martinoli** Federico Masé Dari Franco Stupazzini
2000	Lorenzo Enriques ■** Federico Enriques ■ Raimondo Biscaretti Alberto Cosattini Luigi Andrea Cosattini Luca Enriques	Bruno Brentani Francesco Calzolari Miro Dogliotti Edgardo Garaffoni Giuseppe Giovannella Francesco Mattavelli Francesco Ornelli Enzo Tossani	Nicola Alessandri Carla Fubini Arturo Martinoli Paolo Orlandi Franco Stupazzini
2008	Lorenzo Enriques ■** Federico Enriques ■ Roberta Clerici Alberto Cosattini Luigi Andrea Cosattini Ferrante Enriques Giovanni Enriques Irene Enriques	Bruno Brentani Miro Dogliotti Giuseppe Giovannella Laura Lisci Francesco Mattavelli Vittorio Ornelli Umberto Tasca Enzo Tossani	Nicola Alessandri Carla Fubini Arturo Martinoli Paolo Orlandi Franco Stupazzini

La tabella fotografa la situazione ogni dieci anni. I membri del consiglio di amministrazione e del collegio sindacale sono divisi in tre categorie (famiglia Enriques o loro parenti e affini, dipendenti o ex dipendenti non appartenenti alla famiglia Enriques, altri). I due asterischi (\*\*\*) indicano il presidente. Un asterisco (\*) il vicepresidente. Il segno ■ indica l'amministratore delegato.

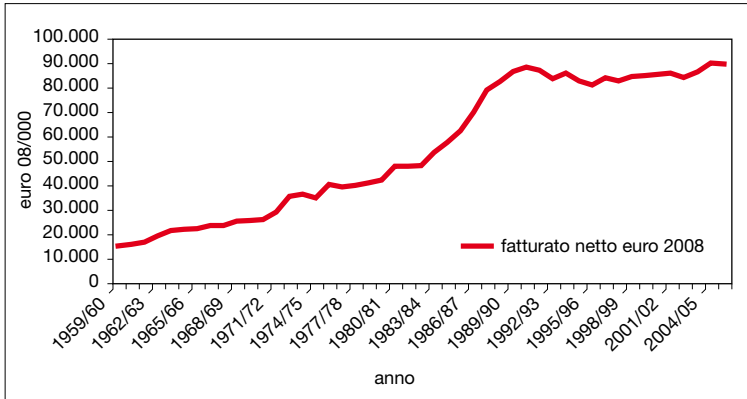


TAVOLA 2. Fatturato netto 1960-2006 (anni finanziari). Il grafico riporta, in euro 2008, il fatturato netto dell'intero catalogo del periodo 1960-2006.

TAB. 2. Fatturato netto  
1960-2006 (anni finanziari)

	fatturato netto euro 2008:		fatturato netto euro 2008:
1959/60	15.206	1983/84	53.269
1960/61	15.851	1984/85	57.465
1961/62	16.815	1985/86	62.133
1962/63	19.308	1986/87	69.725
1963/64	21.491	1987/88	78.732
1964/65	22.015	1988/89	82.180
1965/66	22.187	1989/90	86.274
1966/67	23.524	1990/91	88.111
1967/68	23.560	1991/92	86.789
1968/69	25.308	1992/93	83.401
1969/70	25.544	1993/94	85.733
1970/71	25.963	1994/95	82.448
1971/72	28.968	1995/96	80.760
1972/73	35.395	1996/97	83.721
1973/74	36.355	1997/98	82.492
1974/75	34.772	1998/99	84.306
1975/76	40.303	1999/2000	84.687
1976/77	39.280	2000/01	85.142
1977/78	39.846	2001/02	85.575
1978/79	40.893	2002/03	83.758
1979/80	42.019	2003/04	86.203
1980/81	47.721	2004/05	89.738
1982/83	47.906	2005/06	89.374

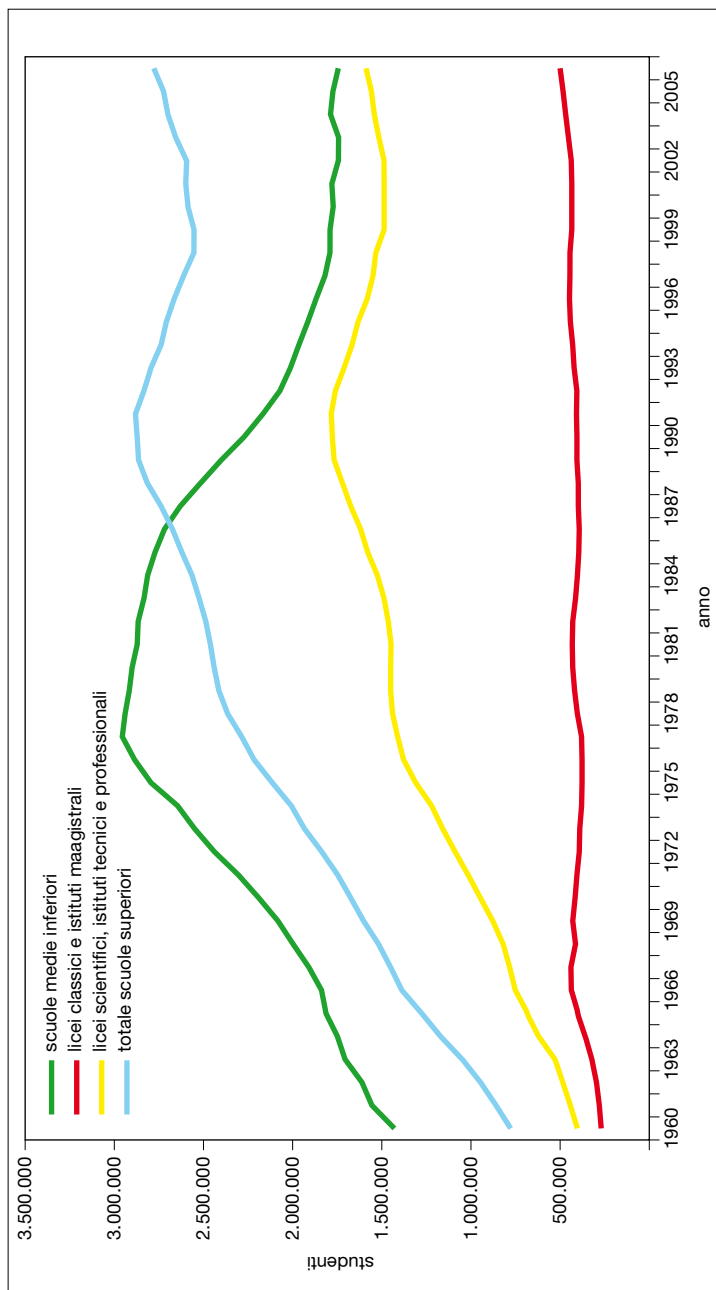


TAVOLA 3. Popolazione scolastica (scuole medie, scuole superiori) 1960-2006

TAB. 3. *Popolazione scolastica (scuole medie, scuole superiori) 1960-2006*

	Totale medie inferiori	Istruzione classica	Istruzione tecnico-scientifica	Totale superiori
1960	1.414.177	253.703	388.038	761.831
1961	1.539.026	264.043	427.712	839.995
1962	1.594.111	279.181	469.166	929.033
1963	1.684.932	305.995	512.410	1.030.122
1964	1.731.814	342.939	604.487	1.155.370
1965	1.795.214	383.629	666.353	1.258.758
1966	1.820.820	422.282	734.908	1.372.319
1967	1.891.421	424.667	767.001	1.433.678
1968	1.981.739	396.936	803.677	1.501.336
1969	2.064.137	414.197	861.951	1.586.926
1970	2.167.539	401.438	930.164	1.656.117
1971	2.286.850	388.797	1.001.019	1.732.319
1972	2.421.799	377.524	1.073.986	1.820.458
1973	2.530.461	374.047	1.141.548	1.915.857
1974	2.628.758	364.546	1.202.251	1.990.649
1975	2.778.597	361.970	1.292.093	2.096.582
1976	2.869.593	361.255	1.361.971	2.197.750
1977	2.938.791	363.352	1.395.579	2.269.934
1978	2.923.074	386.446	1.423.189	2.347.224
1979	2.900.220	402.776	1.435.506	2.396.867
1980	2.884.759	412.620	1.434.238	2.423.230
1981	2.856.441	415.123	1.431.504	2.443.946
1982	2.849.898	412.857	1.446.463	2.470.036
1983	2.815.922	397.264	1.427.408	2.508.800
1984	2.797.766	388.640	1.507.623	2.546.772
1985	2.756.577	378.774	1.563.115	2.605.002
1986	2.704.940	375.681	1.608.375	2.657.262
1987	2.618.679	380.912	1.657.497	2.719.334
1988	2.503.799	381.978	1.704.632	2.797.804
1989	2.387.910	390.438	1.753.340	2.847.475
1990	2.261.569	392.012	1.760.825	2.856.328
1991	2.150.767	391.911	1.761.539	2.865.753
1992	2.057.193	390.582	1.746.632	2.820.563
1993	1.996.682	405.073	1.695.843	2.779.353
1994	1.950.370	413.177	1.650.770	2.723.715
1995	1.901.208	425.958	1.615.286	2.693.328
1996	1.852.247	432.712	1.573.341	2.648.535
1997	1.803.807	429.811	1.533.965	2.597.983
1998	1.775.563	428.318	1.514.467	2.537.959
1999	1.774.726	418.247	1.470.927	2.535.755
2000	1.756.487	418.030	1.467.336	2.570.509
2001	1.764.482	418.595	1.469.039	2.583.390
2002	1.728.030	422.439	1.470.986	2.579.651
2003	1.725.605	438.061	1.500.031	2.639.226
2004	1.772.728	451.717	1.526.422	2.682.552
2005	1.760.392	470.434	1.541.834	2.707.068
2006	1.726.769	487.876	1.571.597	2.761.566

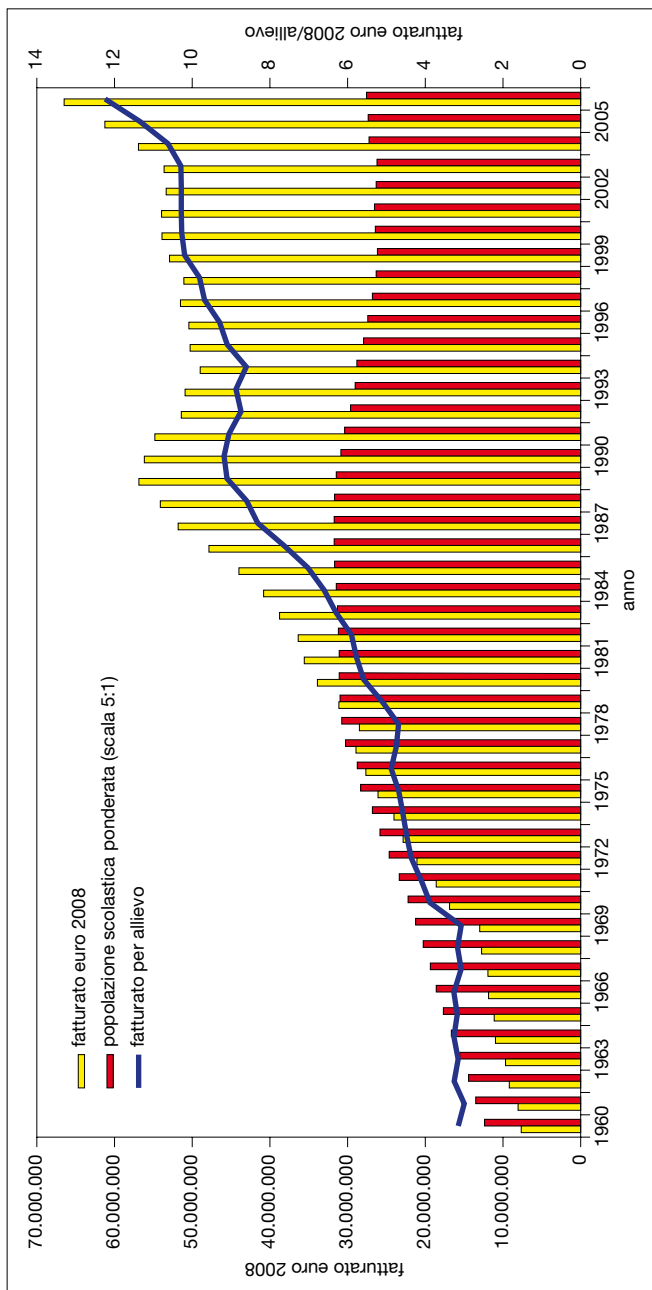


TAVOLA 4. Fatturato scolastico e popolazione scolastica «corretta» (1960-2006). Il grafico mostra l'evoluzione della popolazione scolastica nel segmento che interessa la Zanichelli (media e superiori) in Italia negli anni 1960-2006. Dato che il mercato delle scuole superiori è più ampio si è disegnata una curva della popolazione adattata al mercato; l'adattamento consiste nell'attribuire maggiore valore alla popolazione delle superiori. In altri termini la curva adattata rappresenta la somma di popolazione della media +  $1,36 \times$  popolazione delle superiori. La curva adattata è vicina all'evoluzione del fatturato della casa editrice. Nel grafico anche il fatturato, in euro 2008, per allievo (senza tener conto delle correzioni).

TAB. 4. *Fatturato scolastico e popolazione scolastica «corretta» (1960-2006)*

Anno	Fatturato netto scolastico	Popolazione scolastica ponderata	Fatturato netto per allievo
1960	7.603.000	2.450.267	3,1
1961	7.925.000	2.681.419	2,9
1962	9.100.000	2.857.596	3,2
1963	9.654.000	3.085.898	3,1
1964	10.745.000	3.303.117	3,2
1965	11.007.000	3.507.125	3,1
1966	11.762.000	3.687.174	3,2
1967	11.780.000	3.841.223	3
1968	12.654.000	4.023.555	3,1
1969	12.772.000	4.222.357	3
1970	16.695.000	4.419.858	3,8
1971	18.437.000	4.642.804	4
1972	20.963.000	4.897.622	4,3
1973	22.649.000	5.136.027	4,4
1974	23.780.000	5.336.040	4,5
1975	25.955.000	5.629.949	4,6
1976	27.508.000	5.720.944	4,8
1977	28.676.000	6.025.901	4,7
1978	28.265.000	6.115.299	4,6
1979	30.978.000	6.159.959	5
1980	33.794.000	6.180.352	5,5
1981	35.472.000	6.180.208	5,7
1982	36.225.000	6.209.146	5,8
1983	38.500.000	6.227.890	6,2
1984	40.577.000	6.261.376	6,5
1985	43.761.000	6.299.380	6,9
1986	47.679.000	6.318.816	7,5
1987	51.636.000	6.316.973	8,2
1988	53.863.000	6.308.812	8,5
1989	56.647.000	6.260.476	9
1990	55.966.000	6.146.175	9,1
1991	54.626.000	6.048.191	9
1992	51.221.000	5.893.159	8,7
1993	50.718.000	5.776.602	8,8
1994	48.779.000	5.730.290	8,5
1995	50.068.000	5.564.134	9
1996	50.271.000	5.454.255	9,2
1997	51.350.000	5.337.064	9,6
1998	50.898.000	5.236.490	9,7
1999	52.711.000	5.204.915	10,1
2000	53.685.000	5.252.379	10,2
2001	53.755.000	5.277.892	10,2
2002	53.168.000	5.236.355	10,2
2003	53.440.000	5.214.952	10,2
2004	56.698.000	5.420.999	10,5
2005	61.047.000	5.442.004	11,2
2006	66.299.000	5.482.499	12,1

Elaborazione dati Istat

Il dato relativo al fatturato 1960-1969 è approssimato (50% fatturato netto).

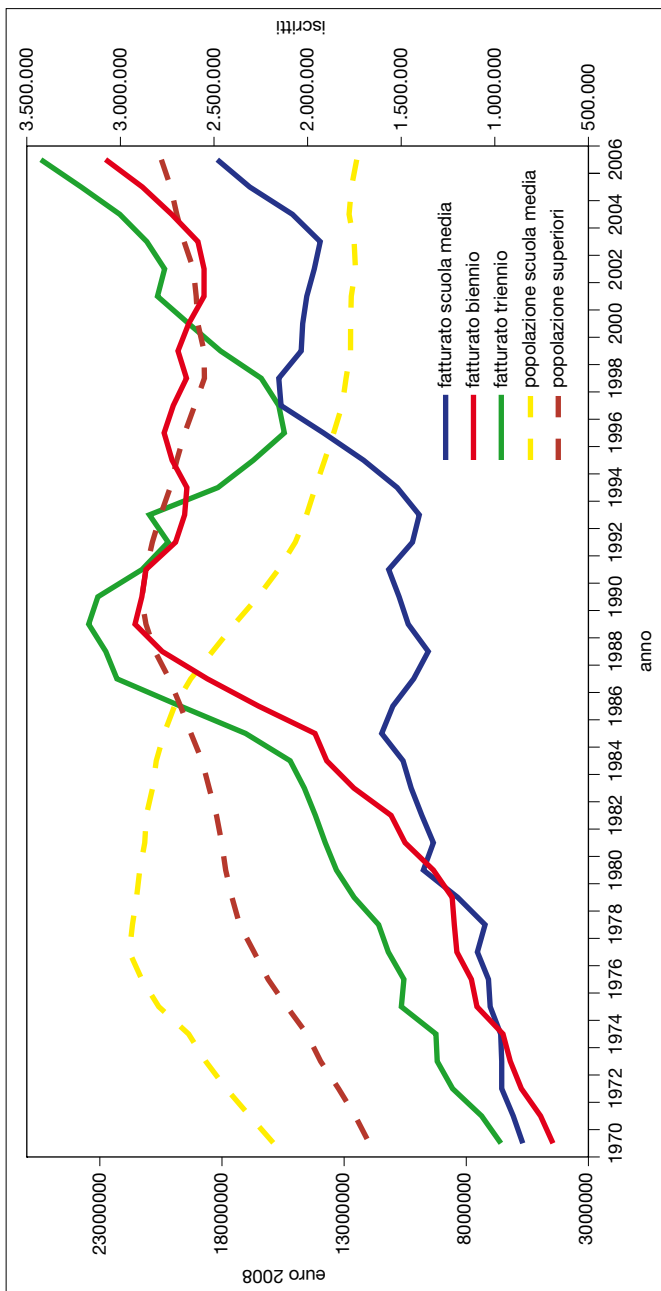


TAVOLA 5. Fatturato per livello scolastico (1970-2006). I dati tratteggiati si riferiscono per confronto alla popolazione scolastica effettiva. L'incremento abbastanza regolare del fatturato scolastico complessivo riflette andamenti diversi per i diversi livelli scolastici. Il biennio è il settore con un andamento più costante, la scuola media registra un aumento, non continuo, dal 1993. Il triennio registra una forte flessione a metà degli anni Novanta. Il buon andamento degli ultimi anni è conseguenza di un miglioramento di tutti e tre i settori.



TAB. 5. *Fatturato per livello scolastico (1970-2006)*

Anno	Fatturato medie	Fatturato biennio	Fatturato triennio	Popolazione medie	Popolazione superiori
1970	5.625.389	4.306.658	6.459.986	2.167.539	1.656.117
1971	5.975.479	4.850.706	7.276.058	2.286.850	1.732.319
1972	6.446.671	5.643.684	8.465.526	2.421.799	1.820.458
1973	6.450.420	6.060.199	9.085.604	2.530.461	1.915.857
1974	6.447.652	6.388.360	9.144.160	2.628.758	1.990.649
1975	6.923.817	7.461.574	10.562.295	2.778.597	2.096.582
1976	6.988.850	7.685.472	10.450.271	2.869.593	2.197.750
1977	7.442.274	8.285.160	11.080.818	2.938.791	2.269.934
1978	7.128.703	8.382.008	11.450.842	2.923.074	2.347.224
1979	8.249.320	8.470.967	12.469.912	2.900.220	2.396.867
1980	9.547.732	9.250.479	13.202.993	2.884.759	2.423.230
1981	9.252.418	10.380.102	13.656.950	2.856.441	2.443.946
1982	9.713.194	10.824.575	14.051.403	2.849.898	2.470.036
1983	10.156.096	12.426.275	14.482.955	2.815.922	2.508.800
1984	10.492.960	13.590.145	15.093.341	2.797.766	2.546.772
1985	11.369.105	14.062.657	16.759.628	2.756.577	2.605.002
1986	10.995.729	16.245.144	19.385.848	2.704.940	2.657.262
1987	10.101.436	18.348.838	22.172.019	2.618.679	2.719.334
1988	9.462.027	20.260.562	22.612.944	2.503.799	2.797.804
1989	10.205.857	21.413.002	23.386.373	2.387.910	2.847.475
1990	10.602.295	21.189.042	23.011.277	2.261.569	2.856.328
1991	11.091.359	21.032.325	21.255.228	2.150.767	2.865.753
1992	10.183.634	19.844.134	20.114.574	2.057.193	2.820.563
1993	9.593.232	19.435.464	20.875.531	1.996.682	2.779.353
1994	10.578.224	19.268.547	18.232.433	1.950.370	2.723.715
1995	11.921.834	19.888.395	16.791.185	1.901.208	2.693.328
1996	13.492.216	20.323.589	15.340.176	1.852.247	2.648.535
1997	15.449.486	19.960.633	15.584.151	1.803.807	2.597.983
1998	15.584.151	19.427.171	16.212.225	1.784.866	2.537.959
1999	14.665.956	19.697.129	17.773.357	1.756.288	2.535.755
2000	14.604.622	19.356.345	19.063.273	1.756.487	2.570.509
2001	14.465.091	18.642.284	20.538.974	1.764.482	2.583.390
2002	14.156.512	18.620.750	20.256.365	1.728.030	2.579.651
2003	13.870.752	18.730.877	20.814.847	1.725.605	2.639.226
2004	15.015.502	19.772.540	21.835.681	1.772.728	2.682.552
2005	16.540.404	20.903.807	23.338.804	1.760.392	2.707.068
2006	17.874.740	22.440.352	25.314.887	1.726.769	2.761.566

Elaborazione dati Istat

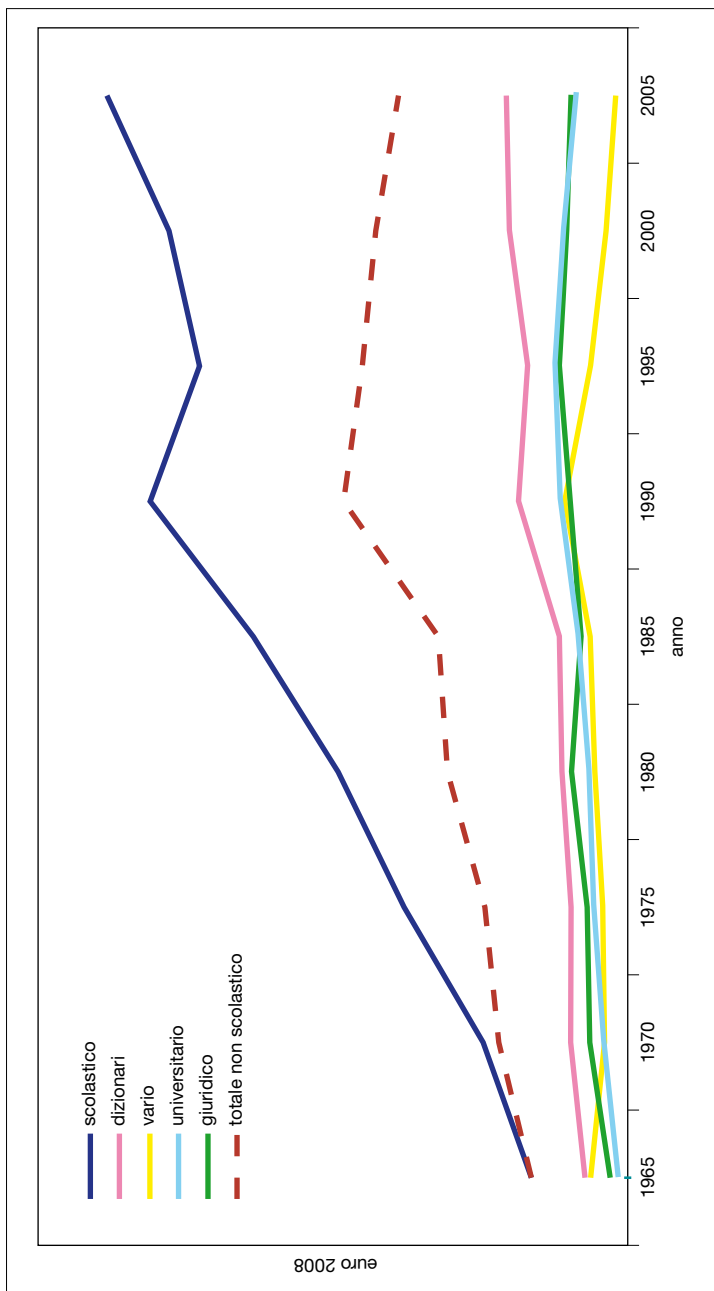


TAVOLA 6. Fatturato per settori di catalogo (1965-2005). Lo scolastico è sempre stato il settore di gran lunga prevalente. Le opere di consultazione sono sempre state il secondo settore per importanza, il vario sempre il meno importante. Universitario e giuridico si sono scambiati, negli anni, la terza posizione.

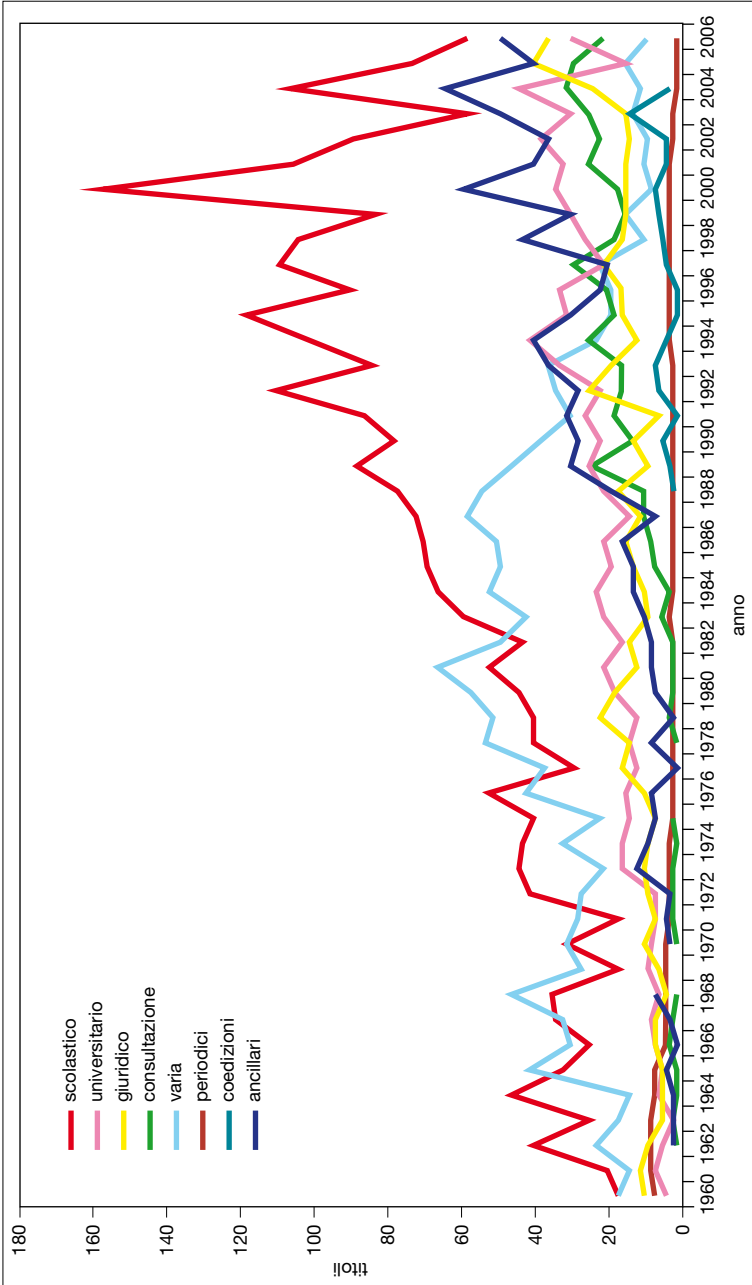


TAVOLA 7. Numero di titoli pubblicati (1960-2006)

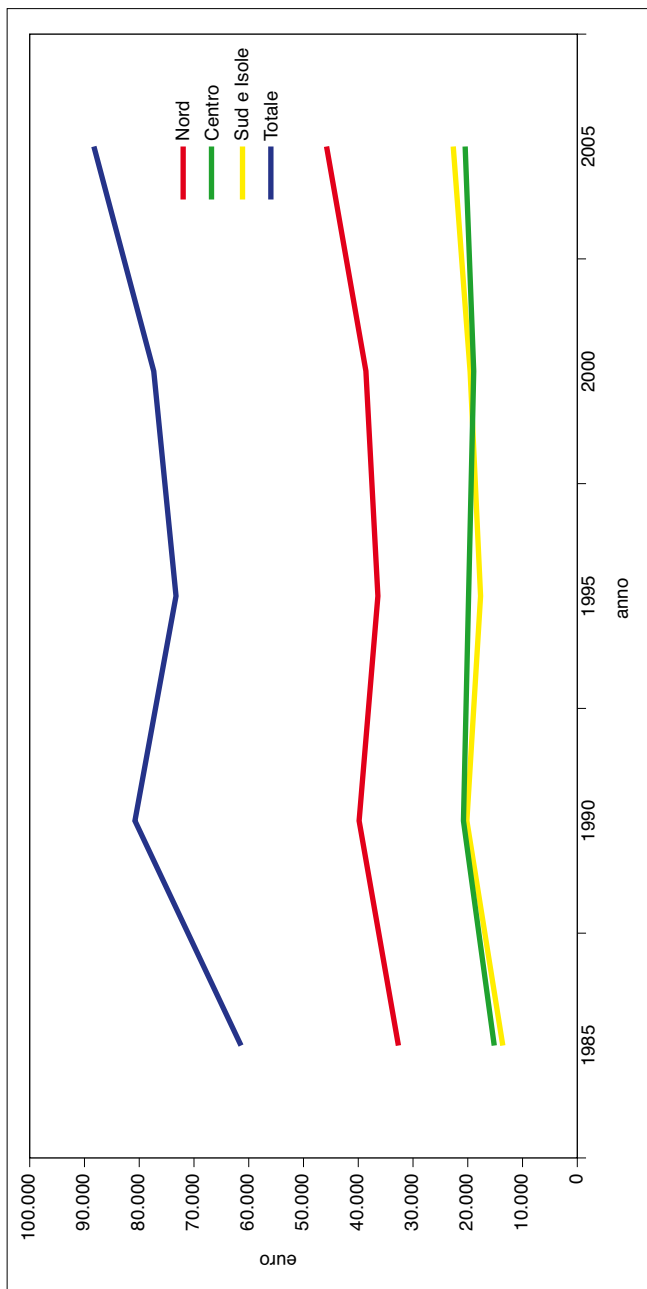


TAVOLA. 8. Fatturato per macroaree geografiche 1985-2005 (anni solari). Non si notano considerevoli variazioni nel tempo. Il livellamento degli anni 1990-2000 trova probabilmente spiegazione in una più equilibrata presenza commerciale. Nella crescita relativa del Nord degli ultimi anni si riflette l'andamento della popolazione scolastica, lì di nuovo in lieve crescita. I dati del sistema librario nazionale 2006 (Nord 58,9%, centro 27,9%, Sud 13,81% - Fonte Ibs da «Sole 24 ore» 30 gennaio 2008) sono abbastanza diversi, perché le vendite del libro scolastico sono più uniformemente distribuite.

TAB. 8 . Fatturato per macroaree geografiche 1985-2005 (anni solari)

	1985	% su totale	1990	% su totale	1995	% su totale	2000	% su totale	2005	% su totale
Nord	32.535	52,8	40.229	49,5	36.414	49,6	38.722	49,9	45.923	52,0
Centro	15.292	24,8	20.775	25,6	19.290	26,3	19.069	24,5	20.145	22,9
Sud e isole	13.786	22,4	20.182	24,9	17.732	24,1	19.845	25,6	22.218	25,1
Totale	61.613		81.186		73.436		77.636		88.286	

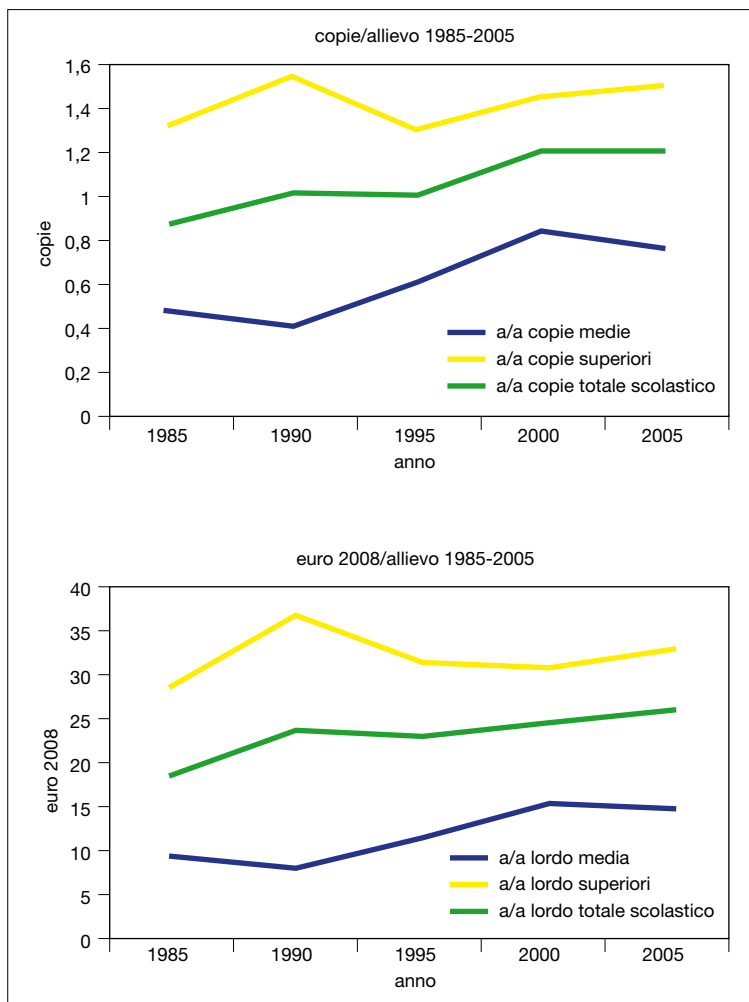


TAVOLA 9. I due grafici mostrano l'andamento della presenza nel mercato scolastico. Il primo grafico considera le copie (adottate) per allievo. Ad esempio nel 1990 lo studente italiano aveva, in media, un libro Zanichelli adottato (1,01). Il secondo grafico indica il valore in euro (2008) dei libri adottati (prezzo di copertina): l'allievo medio, sempre nel 1990, aveva in adozione libri per 23,2 euro. I dati indicano una lieve crescita, propiziata soprattutto da un incremento, in euro, nella scuola media, del 62% nell'arco dei venti anni. Se si confronta questo grafico con quello dell'andamento del fatturato (n. 2), si può rilevare la forte influenza delle dinamiche della popolazione scolastica. Si osservi che nel 1990 si è raggiunto, nelle scuole superiori, un picco, a copie ed ancor più a valore, mai più raggiunto. Fu, sostanzialmente, il picco delle adozioni di Camera-Fabietti e Pazzaglia.

TAB. 9.A. *Adozioni scolastiche: numero di copie per allievo (1985-2005)*

Copie/Allievo	1985	1990	1995	2000	2005
media	0,5	0,4	0,6	0,8	0,8
superiori	1,3	1,5	1,3	1,4	1,5
totale scolastico	0,9	1,0	1,0	1,2	1,2

TAB. 9.B. *Adozioni scolastiche: valore per allievo (1985-2005)*

Euro 2008/Allievo	1985	1990	1995	2000	2005
media	8,8	7,5	10,9	14,8	14,2
superiori	28,0	36,3	30,9	30,3	32,4
totale scolastico	18,0	23,2	22,5	24,0	25,6

TAB. 10. *Numero dei dipendenti per settore aziendale (1970-2005)*

Anno	Sede	Uffici distaccati non commerciali	Magazzino	Rete periferica	Totale dipendenti	Fatturato euro 2008 Migliaia di euro
1969/1970	88	3	17	61	169	25.544
1979/1980	110	5	24	74	213	42.019
1984/1985	104	6	20	73	203	57.465
1989/1990	106	6	25	82	219	86.274
1994/1995	106	8	22	84	220	82.448
1999/2000	100	10	22	82	214	84.687
2004/2005	104	13	22	80	219	89.374

La tabella indica i dipendenti con rapporto a tempo indeterminato, anche a part-time, della Zanichelli, comprese le filiali (ed esclusi i dipendenti libreria e Cea). L'andamento è correlato in tabella con l'andamento del fatturato reale (v. ad esempio la diminuzione fra 1990 e 2000). Nel corso degli anni vi sono stati un certo numero di passaggi da dipendenza ad agenzia (circa 10) e di trasformazioni di rapporti dirigenziali in rapporti di collaborazione (anche in questo caso circa 10). Di conseguenza una semplice divisione fra fatturato reale e numero degli addetti non misura in termini esatti l'aumento di produttività, peraltro cresciuta, soprattutto negli anni Ottanta.